



道不盡的氣質

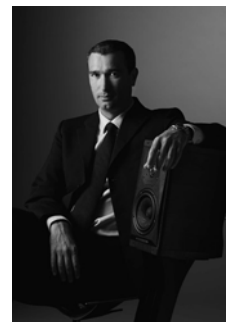
Sonus Faber Stradivari Homage



Sonus Faber 的創辦人、老闆兼設計師 Franco Serblin 目前處於半退休狀態，Franco 已經把公司交給他女婿 Cesare Bervilacqua 管理，就是現任 Sonus Faber 的總裁，但 Franco 還是擔任主要的設計師，他所設計的旗艦 Homage 系列的喇叭都是以小提琴來命名，而且刻意用這幾把名琴的價格來辨別喇叭的等級，所以依順序就是 Guarneri、Amati，最後當然就是當世名琴的 Stradivari。Homage 系列的喇叭都是用高級小提琴的木料製造，非常符合以小提琴命名的初衷。



Franco 決定採用與樂器相同木材的箱體材料並不是希望喇叭發聲原理跟樂器一樣，如果喇叭箱體跟樂器發聲的時候一樣，產生共鳴或震動，這樣喇叭發出的聲音會有嚴重的音染，所以 Homage 系列都是採用小





塊實木或多層薄實木黏合來降低箱體震動，木材與黏膠提供了箱體很強的剛性，還擁有 MDF 板沒有的阻尼特性。

這次主角就是 Homage 系列的旗艦，也是 Sonus Faber 的當家老大 Stradivari，Stradivari 提供兩種漆色，一種是模仿小提琴木色的 Stradivari's Crimson；另一種是 Graphite 石墨黑，繁複的打磨、上漆、陰乾的工序，也是成就 Stradivari 美麗外觀的關鍵，如此複雜的程序完全是手工方式生產，令 Stradivari 只能少量生產，訂單遠超過生產的數量，不過還是很多喜愛的人在等待。



雖說是旗艦，但 Stradivari 並沒有其他廠牌當家老大的尺寸，相反比較起來，它算相當袖珍的，但是看到它的造工，就不會太計較了，它就是要跟大家說我沒別人大隻但是我比別人漂亮，放在哪裡都是那麼的顯目，不需要以尺寸硬霸著茅坑。

Franco 在 Stradivari 上所採用的四個單體跟同系列的老二 Amati 完全沒有重複，這是相當大膽的做法，因為如此以來整個設計的就重新調整了，個性也會有差別，通常爲了維持同系列一致的聲底是不會這樣設計的，但神奇的是這對喇叭延續了 Sonus Faber 一貫的聲底，真是佩服 Franco 的聽力跟設計功力。

Stradivari 背面有上下兩個呼吸孔，內部應該是隔成兩個箱體，再看規格，它的分頻點設在 300Hz 跟 4kHz，300Hz 以下頻段交給下面兩個 260mm SEAS 低音單體負責，300Hz 的分頻點讓我感覺這像是一個書架型喇叭加個超低音，只不過它是做在一個音箱裡。



人間映像一直是我有空就會去坐坐的經銷商，剛好在我家旁邊，一直以來都對他店內擺設的 Stradivari 讚賞有加，尤其是外觀更是美輪美奐，Sonus Faber 的石墨黑一直都是我最喜愛的喇叭顏色，我之前也有一對石墨黑的 Cremona，當初也是被他的外觀吸引才會買，常常 YY 石墨黑的 Stradivari 也應該會非常適合我家的裝潢，這次人間映像的小陳大方借出這對 Stradivari 到我家試聽，可惜是原木色不是石墨黑，看到他們員工辛苦的搬到我家安裝，又想到試聽完後他們又要來搬回去，真是不好意思。



我在店內聆聽這對喇叭很多次，也聽過他們在不同時期搭配不同器材推 Stradivari，所以對這對喇叭的聲音走向不算陌生，其中包括了 Goldmund、Krell、Ayre、Viola、Stradivari 在上述幾個品牌搭配下表現可圈可點，都能讓我如癡如醉，不過也讓我我知道這是一對很有自己性格的喇叭。在國外有雜誌說 Sonus Faber 跟 Krell 是天仙配，連 Sonus Faber 的老闆 Franco 也是用 Krell，但我個人比較喜歡 Viola 全套配 Stradivari，證明聲音有個人喜好的，大家在看任何評論時，還是要注意一下，聲音喜好是很主觀的。

跟上幾個禮拜在上瑞張 Sir 那裡聽的 Marten Bird 剛好成爲兩對有非常強烈對比的喇叭，就好比一幅畫，輪廓畫好了就等上色，Marten Bird 正等你怎麼塗色，什麼顏色、顏色濃淺、陰影對比就看你自己喜愛；Stradivari 就像一幅由名畫家上好色的畫，顏色已經在了，顏色濃淺、陰影對比都可以自己再動筆加強，但要改變顏色很難，不是不行要看你的功力了。簡單來說，Marten Bird 的音色會隨著器材改變很大，但 Stradivari 的性能當然會隨著器材的不同而改變，但有很強烈自己的音色。

Stradivari...不應該這麼說，應該是每一對 Sonus Faber 喇叭的外觀設計就是有辦法讓任何空間的格調都提升了，一旦播放了音樂，更是讓環境有氣質起來。剛剛安裝好一放 CD，連我家的瑪麗亞都說“這個好好聽”，這個就是它的魅力，濃郁寬鬆有密度的聲音很容易讓人一聽就留下印象。

雖說 Stradivari 比較其他廠牌的旗艦喇叭來得小，但是在我家擺放還是覺得擁擠，兩隻喇叭沒辦法拉得太開，聽說 Sonus Faber 都比較適合近場聆聽也就將就了，家中當時的器材有：

訊源：Puccini CD/SACD Player

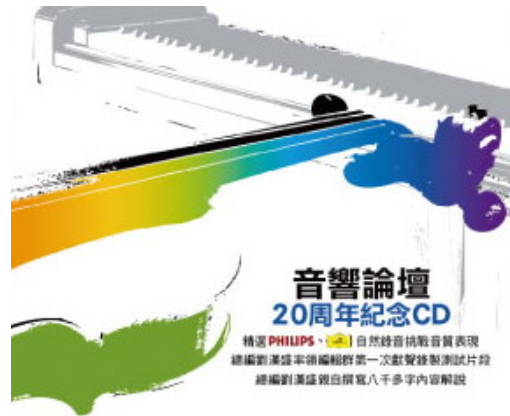
前級：Viola Cadenza Preamp、Melody 1688 Signature

後級：Melody PM845

我本來擔心我家的 A 類 70 瓦膽後級推動這對 Stradivari 可能會有推力不夠的問題，播放下證實了它標明的 92db 果然不是假的，推起來地動山搖還是沒問題的，可是直覺告訴我如果晶體大瓦數的後級應該能更好的控制它的低音單體，在我的膽後級推動下，低頻雖然寬鬆舒服但有點糊，這跟我在人間映像聽到的低頻表現有點出入，在人間映像都是使用大瓦數晶體機，低頻雖然寬鬆但不會拖，而且在人間聽到的品牌如 Ayre、Goldmund、Krell、Viola 都有一致的低頻乾淨、反應快速的特質，搭配 Sonus Faber 都可以有非常好的表現而且適當表現 Stradivari 的特質，就是濃郁但乾淨，嬌媚而鮮活、有韻味但不失細膩。在我家的膽後級搭配下，濃郁乾淨還是有的，嬌媚但不活，韻味太重失去了一些細節尤其是低頻細節。



不過提到 Sonus Faber Homage 系列的喇叭當然不能不提到它播放小提琴的音色，畢竟它是以小提琴來命名的，果不其然，播放“音響論壇 20 週年”這張 CD，這裡面大多數都是用小提琴及鋼琴的播放表現來測試音響系統，小提琴在 Stradivari 的加持下，小提琴甜美有光澤，弦弓抽拉之間的摩擦清晰不刺耳，能完全的感受得到音響論壇劉總編在每一條曲目下所註明的特點。不管怎麼搭配，Sonus Faber 擅長播放小提琴還是不會錯的，其實它播放人聲也是一絕尤其是女生，蔡琴、童麗在 Stradivari 的播放下，更加的嬌媚，讓人亂想要在腦中撫摸歌手的臉頰一把，不過好險有想到她們的年齡，叫自己不要再胡思亂想。



美國 Stereophile 有測試數據說明它在低頻段 55Hz 需要很大的電流而且阻抗變化很快，需要大電流而且反應快的電流供應才能將它的低頻表現出來，也說明了我的膽後級在低頻段的暫態反應不夠快，導致低頻段糊糊的，這也是大多數膽後級的通病，雖然在家中表現不夠全面，大部分的原因是我的器材搭配關係，但不改變我對 Stradivari 的印象，事實它在人間映像能夠搭配眾多品牌都表現如此出眾，證明它還是很好搭配的。人間映像長期擺放這對喇叭供大家試聽，有興趣的人一定要找機會實地聆聽。

Andy Chu
2008.09.14

Sonus Faber Stradivari Homage

三音路落地式

頻率響應：22 Hz – 40,000 Hz

效率：92 dB SPL (2,83 V/1m)

阻抗：4 ohm

承受功率：30W - 300W

尺寸：1370 x 655 x 500 mm (HxWxD)

重量：151.8 Kg/對

大器(代理)：02-89352625